

COCO le virus

le coronavirus expliqué
aux enfants



Les masques de protection

Tout le monde, quand il parle, tousse ou éternue, envoie de toutes petites gouttelettes de salive autour de lui ...



Ces gouttelettes peuvent permettre à des virus de la bande de Coco de se déposer sur des personnes ou des objets.

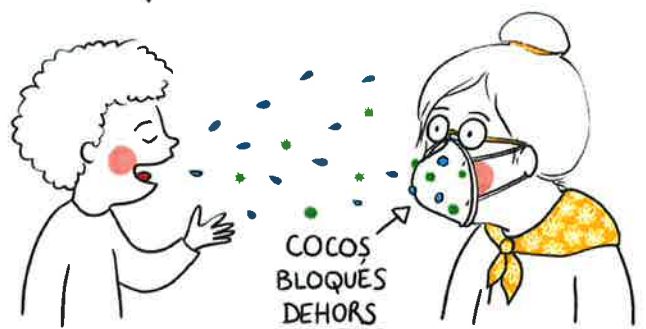


Mince alors... Ya-t-il quelque chose à faire ?

Oui ! Il est possible d'utiliser une barrière anti-gouttelettes, autrement appelée : masque de protection.
Les gouttelettes envoyées par une personne qui porte un masque...



... sont arrêtées par la partie intérieure de son masque.
Et les gouttelettes envoyées par une personne qui ne porte pas de masque...



... s'arrêtent sur la partie extérieure du masque d'une autre personne qui en porte un.
Il y a plein de types de masques.

D'abord, il y a les masques fabriqués dans les usines...



... et ceux que les gens fabriquent eux-mêmes.



Ensuite, certains masques ne doivent être utilisés qu'une seule fois puis jetés à la poubelle...



... tandis que d'autres peuvent être réutilisés après avoir été lavés correctement.



Il faut au moins un masque neuf ou propre pour le matin, et un autre pour l'après-midi.

Mais ce n'est pas tout !

Pour qu'un masque soit efficace, il doit être utilisé convenablement. En fait, il y a deux consignes à respecter :



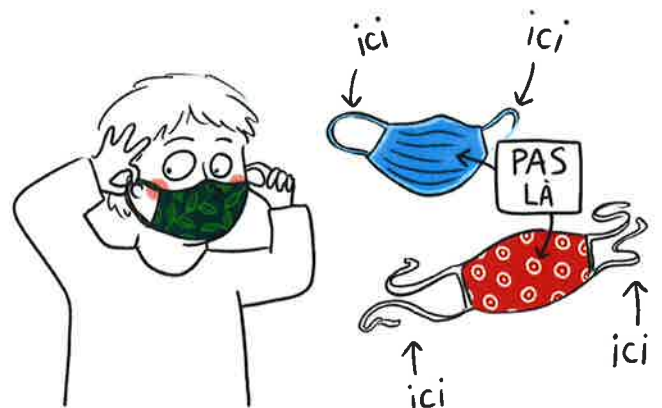
Je ne touche mon masque que si j'ai une bonne raison de le faire, et je me lave les mains à chaque fois...

avant ...

et après !

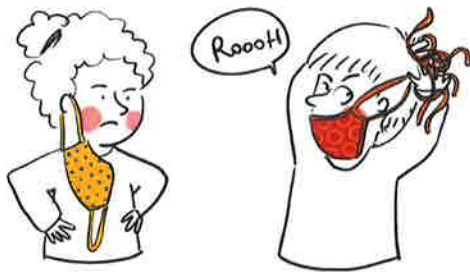


Je ne dois toucher mon masque que par les élastiques ou les ficelles d'attache...



Si je touche la partie du milieu, je risque de permettre aux virus d'aller du masque à mes doigts, ou de mes doigts au masque !

Le moins que l'on puisse dire, c'est que ce n'est pas simple de bien utiliser un masque !



Les spécialistes, pour cette raison, et parce qu'ils pensent que cela tracasserait les jeunes enfants, demandent à ce qu'ils ne portent pas de masques en maternelle.

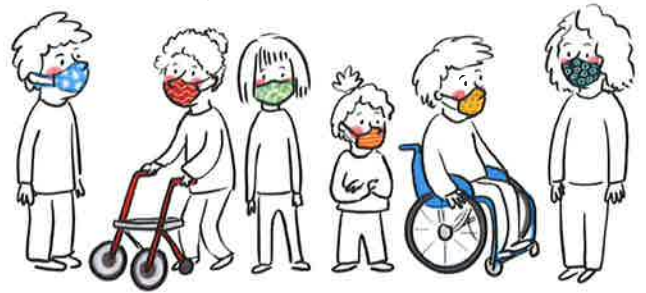


Et puis, les spécialistes savent que de toute façon, la maladie de Coco n'est presque jamais grave chez les jeunes enfants. Ils ont décidé que les enfants du CP au CM2 pourraient porter un masque...



... si eux-mêmes et leurs parents le souhaitent, et s'ils apprennent à l'utiliser convenablement !

Par contre, il y a peut-être des enfants qui n'auront pas vraiment le choix de porter un masque à l'école...



Ce sont les enfants qui ont déjà une autre maladie.

Les spécialistes pourront leur demander de porter un masque, parce qu'une maladie c'est déjà bien assez pour ces enfants,



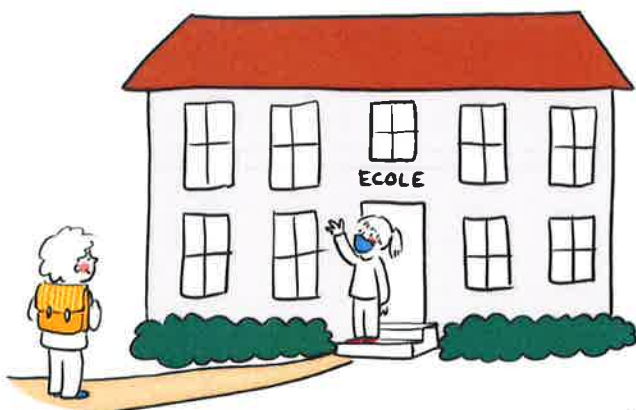
pas nécessaire de leur rajouter la maladie de Coco !

Enfin, il y a ceux auxquels les spécialistes demandent bel et bien de porter un masque...



... ce sont tous les jeunes, à partir de la 6^e, quand ils se déplacent...

... et les adultes, quand la règle de garder 1 mètre de distance ne peut pas être respectée.
C'est pour cela que certaines des personnes qui travaillent à l'école...



... porteront peut-être un masque!

Si c'est le cas de ton maître ou de ta maîtresse, tu trouveras peut-être étrange d'entendre que leur voix n'est plus pareille,



ou de ne plus pouvoir voir leur sourire...



alors, tu pourras le leur dire, parce qu'il ne faut pas que cela t'inquiète!

Enfin, garde en tête ces trois principes:



Ne te moque pas de ceux qui ont un masque...



... ou de ceux qui n'en ont pas!



N'aie pas honte d'avoir un masque...



... ou de ne pas en avoir!



Masque ou pas masque, continue d'appliquer les gestes barrières...



... et la distanciation!